

URZĄD GMINY KOŁAKI KOŚCIELNE

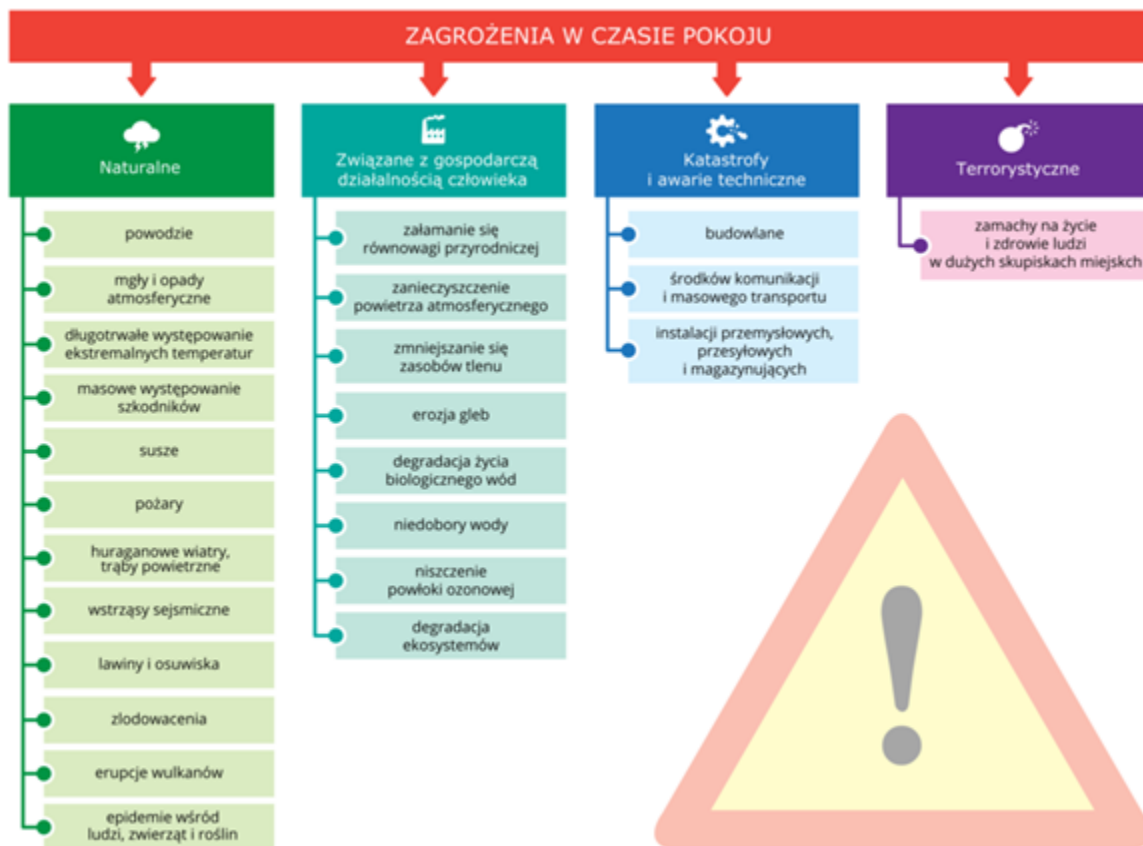
***POTENCJALNE ZAGROŻENIA CZASU WOJNY
I POKOJU ORAZ SPOSOBY
PRZECIWDZIAŁANIA ZAGROŻENIOM***

Kołaki Kościelne 2018 r.

URZĄD GMINY KOŁAKI KOŚCIELNE

Zagrożenie to szeroki zakres zdarzeń, wywołanych celowo lub losowych, które wywierają negatywny wpływ na funkcjonowanie politycznych i gospodarczych struktur państwa, na warunki bytowania ludności oraz stan środowiska naturalnego.

ZAGROŻENIA W CZASIE POKOJU



Źródło: http://www.epodreczniki.pl/reader/c/141459/v/latest/t/studentcanon/m/iVo7Mia5rg#iVo7Mia5rg_d5e293

URZĄD GMINY KOŁAKI KOŚCIELNE

ZAGROŻENIA CZASU POKOJU

ZAGROŻENIA NATURALNE

Zagrożeniami naturalnymi określamy wszelkie zjawiska spowodowane siłami natury – definicja została zawarta w ustawie o stanie klęski żywiołowej;



Powódź - Powódź - to wezbranie wody, podczas którego woda po przekroczeniu stanu brzegowego lub poziomu korony wału przeciwpowodziowego zalewa dolinę rzeczną powodując straty gospodarcze, zagrożenie zdrowia i życia ludzi oraz dezorganizację ich normalnego bytowania, a także straty materialne w postaci niszczenia domów, dróg, upraw, skażenia wody i terenu, itp.

Lipiec 1997rok - "Powódź stulecia" w Polsce: zginęło 55 osób, ewakuowano 162 tys., woda zalała 672 tys. ha ziemi w 1358 miejscowościach. W sumie w powodzi ucierpiało ok. 1,2 mln osób.97,

Rodzaje powodzi

- Powodzie opadowe;
- Powodzie roztopowe;
- Powodzie zatorowe;
- Powodzie sztormowe.

Możliwości zapobiegania zagrożeniom lub ograniczenia ich skutków

- Przygotowanie organizacyjno- techniczne dla maksymalnego złagodzenia skutków, spływu wód powodziowych.

URZĄD GMINY KOŁAKI KOŚCIELNE

- Zbiorniki retencyjne, prawidłowy stan wałów przeciwpowodziowych, poldery, lokalne retencje poprzez wykorzystanie terenów na zawału rzek, regulacja rzek i zabudowa potoków, kanały ulgi.
- Utrzymywanie w dobrym stanie techniczno-eksploatacyjnym budowli hydrotechnicznych.
- Porządkowanie międzywala rzek i terenów zalewowych, lodołamanie.
- Prognozowanie i ostrzeganie o zagrożeniu.

Jeżeli mieszkasz na terenie, który może zostać zalany

- Wykonaj odpowiednią izolację fundamentów, ścian i podłóg piwnic, suterenu oraz garaży.
- Nie umieszczaj na stałe na poziomie piwnic i suterenu urządzeń wrażliwych na działanie wody.
- Poproś krewnych lub znajomych, zamieszkałych na terenach bezpiecznych, by służyli jako punkt kontaktowy dla twojej rodziny; upewnij się, czy wszyscy jej członkowie znają adresy i telefony do tych osób.
- Naucz domowników wyłączania głównego zasilania elektrycznego oraz odcięcia dopływu gazu i wody.
- Aby zapobiec wypływowi ścieków z kanalizacji podczas cofania się wody w rurach kanalizacyjnych zamontuj zawory, w ostateczności bądź przygotowany do zatkania rur.
- Zgromadź w domu niezbędną ilość nie psującej się żywności oraz wody pozwalającej na przetrwanie okresu, który może być potrzebny służbom ratowniczym na dotarcie do ciebie i twojej rodziny.
- Zgromadź materiały i podstawowe narzędzia budowlane przydatne do zabezpieczenia budynku przed zagrożeniem powodziowym.

Podczas powodzi:

- W przypadku niebezpieczeństwa natychmiast przemieszczaj się na wyżej położone tereny lub kondygnacje budynku.
- Słuchaj oficjalnych komunikatów podawanych przez stacje lokalne i stosuj się do nich.
- Jeżeli władze lokalne ogłoszą ewakuację bądź przygotowany na nią wraz z rodziną; pomagaj potrzebującym; pamiętaj także o swoich zwierzętach.
- Dzieciom i osobom z ograniczoną świadomością przymocuj w widocznym miejscu kartkę z imieniem, nazwiskiem oraz miejscem zamieszkania.
- W czasie powodzi odłącz urządzenia elektryczne, ale nie dotykaj ich, jeśli są wilgotne lub stoją w wodzie; wyłącz sieć gazową i wodociągową.

URZĄD GMINY KOŁAKI KOŚCIELNE

- Nie używaj w gospodarstwie domowym wody gruntowej, gdyż może być zatruta (skażona) – nie pij jej!.
- Nie chodź po obszarach zalanych – szybko płynąca woda, nawet niewielkiej głębokości może przewrócić i przemieścić dorosłego człowieka.
- Jeżeli musisz przekroczyć zalany obszar, użyj do badania gruntu przed sobą tyczki; do przejścia wybieraj miejsca bez prądu powodziowego.
- W miarę możliwości zapobiegaj tworzeniu się atmosfery paniki, bądź rozsądny, zachowaj trzeźwość umysłu – to połowa sukcesu.

Po powodzi:

- Bądź ostrożny, gdy wjeżdżasz na tereny dotknięte powodzią – drogi mogą być osłabione i nie wytrzymać ciężaru twojego samochodu czy innego pojazdu.
- Miej zawsze włączone radio w celu uzyskania informacji lokalnych, dotyczących udzielanej pomocy tj. zaopatrzenia w żywność i wodę zdatną do picia i użytku ogólnego.
- Unikaj kontaktu z wodami powodziowymi, gdyż mogą być skażone (np. produktami ropopochodnymi, nie oczyszczonymi ściekami, bakteriami chorobotwórczymi).



Susza

Objawem ujemnego bilansu wodnego jest obniżenie się w Polsce średniego poziomu wód gruntowych o 1,5 m. Wynika to z nierównomierności opadów i braku systemu magazynowania wód powierzchniowych. Polska pod względem zasobów wody już teraz zajmuje ostatnie miejsce w Europie. Niewielkie ilości wód powierzchniowych są na domiar złego zanieczyszczane przez przemysł, rolnictwo ścieki miejskie.

URZĄD GMINY KOŁAKI KOŚCIELNE

Podczas suszy zaleca się:

- Zmniejszenie zużycia wody. Podlewanie trawników i mycie samochodów marnotrawi wodę.
- Gdzie tylko możliwe, używania wielokrotnego tej samej wody.

Możliwości zapobiegania zagrożeniom lub ograniczenia ich skutków

- Informowanie władz o groźbie suszy.
- Informowanie społeczeństwa z wykorzystaniem środków masowego przekazu, o szczególnie dużym zagrożeniu pożarowym lasów i wprowadzonych w związku z tym okresowych zakazach wstępu na tereny leśne oraz o stanie technicznym szlaków komunikacyjnych.
- Dysponowanie danymi o gotowości sił i środków do zapobiegania oraz usuwania skutków suszy (od służb leśnych, rolniczych i dyżurnego synoptyka Instytutu Meteorologii i Gospodarki Wodnej).

Instytucje monitorujące zagrożenie:

- Instytut Uprawy Nawożenia i Gleboznawstwa - Państwowy Instytut Badawczy (IUNG-PIB) prowadzi monitoring występowania suszy na terenie kraju - System Monitoringu Suszy Rolniczej w Polsce (SMSR). Monitoring ma za zadanie wskazać obszary, na których potencjalnie wystąpiły straty spowodowane warunkami suszy dla upraw uwzględnionych w ustawie o dopłatach do ubezpieczeń upraw rolnych.
- Instytut Meteorologii i Gospodarki Wodnej (zadania w zakresie prognozowania, a także funkcje informacyjno-doradcze w wypadku wystąpienia zagrożenia suszą).
- Państwowy Instytut Geologii - PIG (w zakresie stanu rezerw zasobów wód podziemnych).

URZĄD GMINY KOŁAKI KOŚCIELNE



Pożary

Na terenie województwa podlaskiego największe zagrożenia pożarowe stwarzają kompleksy leśne (zwłaszcza w okresie suszy), a także rozległe torfowiska.

Ze względu na dobrze rozwiniętą sieć jednostek ochrony ppoż. skala zagrożeń pożarowych infrastruktury jest znacznie mniejsza.

Możliwe zapobiegania zagrożeniu lub ograniczenia jego skutków

- Przestrzeganie przepisów przeciwpożarowych, w szczególności dotyczących obszarów leśnych.
- Kontrola przestrzegania przepisów przeciwpożarowych.
- Nadzór organizacyjny.
- Organizowanie wewnętrznych służb ratowniczych.
- Wyposażenie w podręczny sprzęt ratowniczo-gaśniczy.
- Monitoring pożarowy, w tym wieże obserwacyjne.
- Organizowanie samolotowych lotów patrolowych.
- Szkolenia, ćwiczenia przeciwpożarowe.
- Zamknięcie lasu dla turystów.

Co zrobić kiedy pali się:

1. Oceń zagrożenie i ostrzeż osoby będące w niebezpiecznej strefie.
2. Natychmiast powiadom straż pożarną (tel. 998 lub 112).
3. Informując straż pożarną, zachowaj spokój i podaj:
 - swoje imię i nazwisko, numer telefonu, z którego zgłaszasz pożar;
 - dokładną lokalizację miejsca, w którym się pali;
 - jeśli jest to możliwe, także pozycje odczytaną z GPS, odczyt ze słupka kilometrażowego drogi;
 - podstawowe informacje: gdzie i co się pali, czy są zagrożeni ludzie i budynki.
4. Telefon miej w pogotowiu, przyjmujący zgłoszenie najczęściej chce je potwierdzić, dzwoniąc do Ciebie. Może też prosić o dodatkowe informacje.

URZĄD GMINY KOŁAKI KOŚCIELNE

5. Jeśli to możliwe, udaj się na drogę dojazdową do lasu, oczekuj na jednostki straży pożarnej lub Służbę Leśną i wskaż im miejsce pożaru.



Huragany i silne wiatry

Polska leży w strefie klimatu umiarkowanego i jest narażona na występowanie wichur, czasem gwałtownych, związanych z ogólną cyrkulacją atmosfery w danej strefie szerokości geograficznej, a także na powstawanie silnych wiatrów lokalnych (np. wiatry górskie: halny, fen) i tworzenie się trąb powietrznych.

Zagrożeniem szczególnie niebezpiecznym jest trąba powietrzna, czyli silny wir przemieszczający się z prędkością 30-40 km/godz. Warunki sprzyjające powstaniu tego zjawiska to znaczna różnica temperatury i wilgotności na granicy dwóch mas powietrza. Wir ma postać ciemnego leja zwężającego się ku dołowi, dochodzącego do powierzchni ziemi. To właśnie w tym zwężeniu powstaje wiatr o największej prędkości, od 50 do 100 m/s, co w maksimum odpowiada trzeciemu stopniowi (F3) w sześciostopniowej skali Fujity (zniszczone budynki mocnej konstrukcji, drzewa powyrywane z korzeniami, wywrócone i przenoszone samochody, wagony kolejowe).

Największe tornado zanotowane w Polsce (1931 r. okolice Lublina) miało szacunkowo siłę F3 F4).

Możliwości zapobiegania zagrożeniom lub ograniczenia ich skutków

- Ostrzeżenie władz województwa o przewidywanych silnych huraganach.
- Ostrzeżenie społeczeństwa o nadciągających wichurach i potencjalnych zagrożeniach.

URZĄD GMINY KOŁAKI KOŚCIELNE

- Dysponowanie danymi o gotowości sił i środków do usuwania skutków wichury (pogotowia: energetyczne, drogowe, dźwigowe).
- Świadczenie doradztwa jednostkom samorządowym przez specjalistów w zakresie mobilizowania sił i środków do usuwania następstw huraganu (wprowadzanie stanów gotowości sił ratowniczych i organizowanie ćwiczeń sprawdzająco - doskonalących).
- Poinformowanie społeczeństwa o sposobie zachowania się w przypadku bezpośredniego zagrożenia (np. należy schronić się poniżej powierzchni ziemi, w piwnicy, rowie przydrożnym itp., podczas jazdy samochodem - pod wiaduktem, mostem itp.).

Postępowanie przed wystąpieniem zagrożenia

- Zamknij wszystkie okna i drzwi, oceń stan okien, w razie konieczności odpowiednio je zabezpiecz.
- Umocuj lub usuń z parapetów zewnętrznych, balkonów, tarasów, podwórek przedmioty, które mogą być porwane przez wiatr.
- Zapewnij bezpieczeństwo zwierzętom, które trzymasz na dworze pozamykaj je w odpowiednio zabezpieczonych pomieszczeniach.
- Przygotuj zastępcze oświetlenie, sprawdź działanie przenośnych odbiorników radiowych, latarek; przygotuj zapas baterii.
- Sprawdź zawartość apteczki pierwszej pomocy.
- Nie parkuj pojazdów w pobliżu drzew, sztyldów, tablic reklamowych, rusztowań, stalowych konstrukcji, słupów, trakcji elektrycznych itp.

Postępowanie podczas silnej wichury

- Nie wychodź na zewnątrz, jeśli nie jest to absolutnie konieczne; przebywaj w środkowych i dolnych partiach budynku z dala od okien i drzwi.
- Wyłącz gaz i elektryczność.
- Unikaj używania otwartych źródeł ognia.
- Unikaj używania wind (istnieje ryzyko uwięzienia w przypadku zaniku zasilania).
- Słuchaj radia lokalnego w celu śledzenia komunikatów o zagrożeniu, sytuacji meteorologicznej, sposobach postępowania.
- Przebywając na zewnątrz nie przechodź blisko budynków, nie zatrzymuj się pod trakcjami elektrycznymi, drzewami, sztyldami i tablicami reklamowymi, zwłaszcza tymi o dużej powierzchni, rusztowaniami itp.
- Podczas jazdy samochodem zachowaj szczególną ostrożność przy wyjeździe na otwartą przestrzeń z drogi osłoniętej drzewami lub budynkami.

URZĄD GMINY KOŁAKI KOŚCIELNE

- Pamiętaj, że podczas silnego wiatru temperatura odczuwana przez człowieka jest o kilka stopni niższa niż ta, którą wskazuje termometr.



Trzęsienia ziemi

Przez pojęcie trzęsienia ziemi rozumiane są wstrząsy podziemne oraz drgania powierzchni ziemi spowodowane przyczynami naturalnymi.

Pod względem swej intensywności, czyli objawów zauważalnych na powierzchni ziemi, trzęsienia, zgodnie z międzynarodową skalą sejsmiczną MSK – 64, dzielą się na 12 stopni.

Postępowanie w trakcie trzęsienia ziemi

- Należy zachować spokój i nie panikować. Większość trzęsień ziemi trwa nie dłużej, niż 60 sekund.
- Nie wolno wybiegać z budynków, jeżeli nie ma absolutnej pewności, że nie istnieje niebezpieczeństwo obrażeń spowodowanych przez spadające elementy budynków.
- Należy odłączyć dopływ prądu i gazu, co znacznie zredukuje ryzyko wybuchu pożaru. Następnie otworzyć drzwi na drodze ewakuacyjnej. W przypadku silnych wstrząsów często zdarza się, że drzwi ulegają wypaczeniu i nie dają się otworzyć.
- Osoby znajdujące się na dworze powinny próbować chronić się przed spadającymi przedmiotami. Osoby wewnątrz budynków powinny pozostać na miejscu w progu otwartych drzwi, pod biurkiem lub innym trwałym meblem. Osoby przebywające na górnych kondygnacjach nie powinny korzystać z wind, lecz ze schodów.

URZĄD GMINY KOŁAKI KOŚCIELNE

- Na ulicy należy trzymać się z dala od obiektów, które mogą się przewrócić (słupów, latarni, itd.). Przed spadającymi obiektami najlepiej schronić się w otwartych drzwiach stojących blisko, solidnych budynków. Uważać trzeba również na spadające przewody i kable.
- W teatrach, dużych sklepach itp. nie wolno poddawać się panice, tylko postępować zgodnie z instrukcjami ogłaszanych przez personel zarządzający tymi instytucjami. Osoby prowadzące samochody powinny zjechać na pobocze i wyłączyć silnik. Następnie włączyć radio i słuchać komunikatów dotyczących zagrożenia. Należy stosować się do zaleceń policji, prowadzić pojazd bardzo ostrożnie, nie zatrzymywać się na mostach lub pod wiaduktami.



Zaspy śnieżne i oblodzenie

Zaspy śnieżne powstają w następstwie obfitych opadów i zamieci śnieżnych, trwających od kilku godzin do kilku dni. Zakłócają one działalność transportu, gospodarki komunalno - energetycznej i łączności oraz znacznie utrudniają prace w gospodarstwach rolnych.

- Opady i zamiecie śnieżne, którym towarzyszą gwałtowne skoki temperatury, powodują oblodzenia, polegające na pokryciu powierzchni konstrukcji i przedmiotów warstwą lodu lub mokrego śniegu. Odróżnia się takie rodzaje oblodzenia: gołoledź, sadź oraz osady mokrego i zamarznętego śniegu.
- Oblodzenie jest najbardziej niebezpieczne dla napowietrznych linii przesyłowych i linii łączności, sieci trakcyjnych transportu zelektryfikowanego, urządzeń masztowo-antenowych i innych.

URZĄD GMINY KOŁAKI KOŚCIELNE

Możliwości zapobiegania zagrożeniom lub ograniczenia ich skutków

- Ostrzeżenie ludności i władz gminy o przewidywanych bardzo niskich temperaturach.
- Ostrzeżenie społeczeństwa o nadciągającej fali mrozów i możliwościach zwiększenia ochrony przed jego skutkami (system pomocy społecznej).
- Kontrolowanie miejsc gdzie gromadzą się bezdomni i przekonywanie ich do udania się do noclegowni/domów pomocy społecznej.
- Wspieranie działań organizacji pozarządowych niosących pomoc bezdomnym.
- Zapobieganie skutkom mrozów (przerwy w dostawach ciepła, energii elektrycznej i wody) można ograniczać przygotowując zastępcze źródła energii i awaryjne zaopatrywanie ludności w wodę.

Przed nadejściem dużych mrozów i zamieci śnieżnych należy:

- Słuchać prognoz pogody i komunikatów w telewizji regionalnej i radiu.
- Zgromadzić środki przydatne w czasie zimy, przede wszystkim: zapasowe baterie do radia i do latarek; żywność, która nie wymaga gotowania; zapas wody pitnej; sól kamienną, piasek; zapas opału; zastępcze źródła światła i ogrzewania; niezbędne leki.
- Przygotować dom poprzez: uszczelnienie drzwi, okien, ścian i poddaszy; zainstalowanie okiennic lub pokrycie okien plastikową folią.
- Przygotować "zimowy zestaw samochodowy" tj. pełny bak paliwa, telefon komórkowy, łopatkę do śniegu, radio zasilane bateriami, migające światło, racje żywnościowe, rękawice, czapkę, koc, linę holowniczą, opony zimowe, łańcuchy na koła, pojemnik z solą, kable do akumulatora, mapę drogową, termos z gorącym napojem.

Postępowanie w czasie śnieżycy i wielkich mrozów

- Jeśli to możliwe – nie wychodź z domu.
- Słuchaj komunikatów radiowych o aktualnych warunkach pogodowych.
- Jeżeli musisz wyjść z domu zdejmij metalową biżuterię, ubierz się w ciepłą, wielowarstwową odzież, włóż ciepłe skarpety i buty oraz nałóż nakrycie głowy, szalik i ciepłe rękawiczki.
- Zachowaj ostrożność poruszając się po zaśnieżonym i oblodzonym terenie. Zwróć uwagę na zwisające sople, zwały śniegu na dachach budynków, itp.
- Przebywając poza terenem zabudowanym, unikaj wędrówki na przełaj, trzymając się tylko przetartego szlaku lub drogi.
- Staraj się korzystać z komunikacji publicznej.
- Unikaj dalszych podróży.

URZĄD GMINY KOŁAKI KOŚCIELNE



Osuwiska

- Zwiększenie stromizny zbocza spowodowane podmyciem go wodą;
- Osłabienie trwałości skał pod wpływem zwietrzenia lub przewilgocenia wywołanego opadami i działaniem wód podziemnych;
- Oddziaływanie wstrząsów sejsmicznych;
- Budownictwo i działalność gospodarcza nie uwzględniające lokalnych warunków geologicznych (podcinanie stoków wykopami drogowymi, nadmierne polewanie sadów i ogrodów położonych na zboczach itp.).

Możliwości zapobiegania zagrożeniom lub ograniczenia ich skutków

- Stabilizacja stoku.
- Rekonstrukcja zabudowy.
- Przeniesienie infrastruktury poza obszar osuwiska.
- Profilaktyka, prowadząca do rezygnacji z zabudowy stoków osuwiskowych.
- W przypadku celowych inwestycji - stosowanie „lekkich” technologii budowlanych.
- Ostrzeżenie i w skrajnych przypadkach ewakuacja ludności i mienia z terenów zagrożonych.

URZĄD GMINY KOŁAKI KOŚCIELNE



Epidemia to masowe szerzenie się określonej choroby, zwłaszcza zakaźnej w zbiorowisku ludzkim w określonym czasie na obszarze, na którym choroba o tym samym nasileniu w poprzednich latach nie występowała.

Masowe szerzenie się choroby zakaźnej wśród zwierząt nazywa się epizootią. Wystąpienie choć jednego przypadku groźnej choroby zakaźnej może sugerować początek epidemii.

Możliwe zapobiegania zagrożeniu lub ograniczenia jego skutków

- Monitorowanie zagrożeń epidemiologicznych umożliwiające podjęcie określonych działań w celu zapobieżenia epidemii lub zminimalizowania jej skutków.
- Przeprowadzanie szczepień ochronnych – szczepionka jest modyfikowana w zależności od zmienności genetycznej wirusa, przyjmuje się ją raz w roku, najlepiej przed rozpoczęciem sezonu grypowego, ale można ją podawać już w trakcie występowania zachorowań. Zalecana szczególnie osobom starszym, dzieciom oraz osobom cierpiącym na przewlekłe schorzenia, powodujące wzrost ryzyka powikłań pogrypowych. Szczepienia są propagowane przez WHO i ECDC a w Polsce przez NIZP-PZH – Krajowy Ośrodek ds. Grypy.
- Podnoszenie świadomości wśród osób chorych zakaźnie oraz nosicieli chorób Zakaźnych.
- Podnoszenie świadomości wśród turystów w zakresie ochrony przed zagrożeniami epidemiologicznymi podczas podróży zagranicznych (szczególnie w kontekście zawlekania chorób zakaźnych z innych stref klimatycznych).

Epidemia stanowi duże zagrożenie dla naszego zdrowia i życia. Bakterie chorobotwórcze mogą przedostać się do naszego organizmu poprzez:

1. Spożycie zakażonej żywności lub wody.
2. Kontakt z chorym człowiekiem.
3. Wdychanie powietrza, w który mogą być rozpylone niebezpieczne mikroby.

URZĄD GMINY KOŁAKI KOŚCIELNE

Jak chronić siebie i najbliższych:

1. Wątpliwości związane ze stanem sanitarnym obiektów, ujęć wody zgłoś do właściwej terenowo stacji sanitarno - epidemiologicznej.
2. W czasie powodzi nie spożywaj żywności, która uległa zamoczeniu.
3. Nie pij wody z ujęcia lub studni, która została zalana, nie spożywaj warzyw, owoców i innych plonów z terenów popowodziowych
4. Nie kąp się w zbiornikach wodnych nie dopuszczonych przez służby sanitarne do kąpieli.
5. Po awarii instalacji sanitarnych oczyść otoczenie (dezynfekcja).
6. Nie spożywaj żywności z niepewnych źródeł, przeterminowanej.
7. Nie pij wody z niezbadanych ujęć, źródeł.
8. Zgłoś do służb sanitarnych nietypowe (nie przeznaczone do tego celu) miejsca składowania odpadów komunalnych.

ZAGROŻENIA ZWIĄZANE Z GOSPODARCZĄ DZIAŁALNOŚCIĄ CZŁOWIEKA



Zanieczyszczenia powietrza

- **Zanieczyszczenia powietrza** są głównymi przyczynami globalnych zagrożeń środowiska.
- Najczęściej i najbardziej zanieczyszczają atmosferę: dwutlenek węgla, dwutlenek siarki, tlenki azotu oraz pyły.



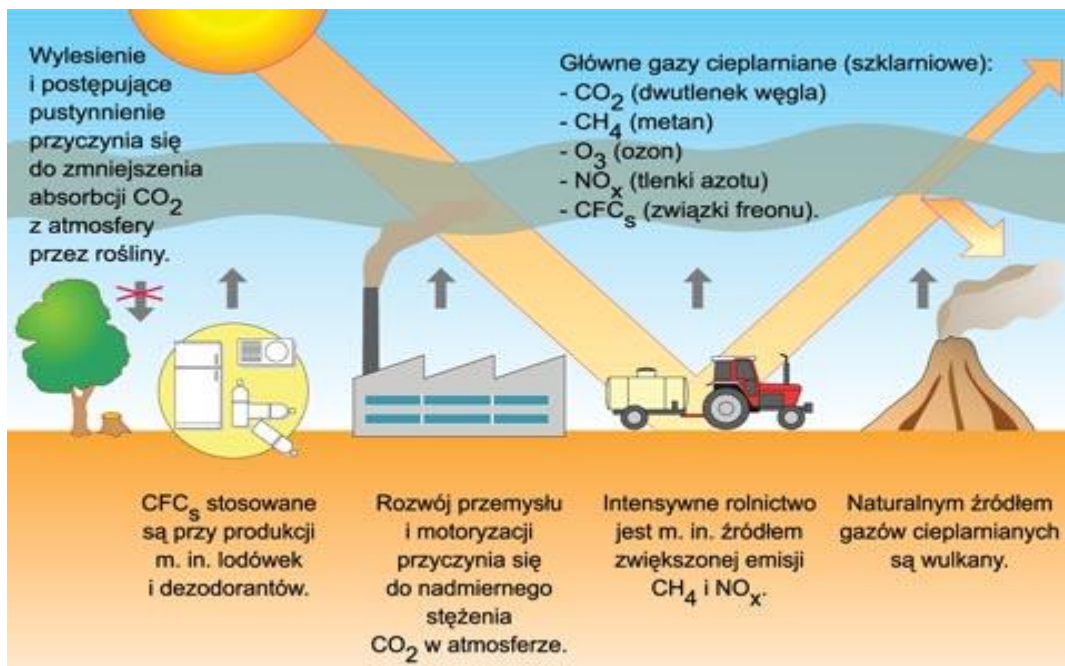
URZĄD GMINY KOŁAKI KOŚCIELNE

Do źródeł naturalnych zaliczamy:

- Wybuchy wulkanów;
- Pożary lasów, stepów;
- Wyładowania atmosferyczne;
- Wietrzenie chemiczne skał;
- Pył kosmiczny;
- Procesy biologiczne;
- Bagna wydzielające metan.

Efekt cieplarniany

- Efekt cieplarniany jest zjawiskiem spowodowanym zdolnością atmosfery do przepuszczania dużej części promieniowania słonecznego (głównie światła) i zatrzymywania promieniowania Ziemi (m. in. ciepłego). Dzięki temu na powierzchni Ziemi oraz w dolnych warstwach jej atmosfery jest cieplej niż byłoby, gdyby atmosfera nie istniała.



Źródło: <http://www.wiking.edu.pl/article.php?id=243>

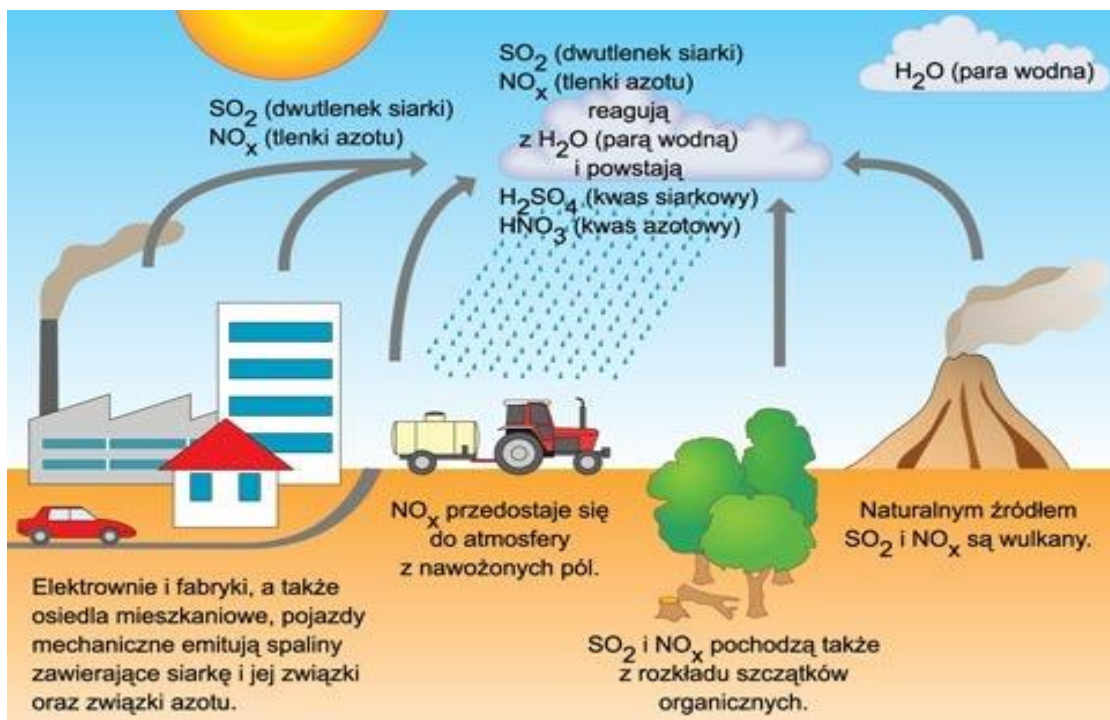
Skutkiem może być:

- Wymieranie gatunków;
- Ubożenie gleb;
- Niedobory wody na obszarach, gdzie dotychczas nie było z nią kłopotów;
- Anomalie klimatyczne;
- Zmniejszenie się powierzchni lądów, w tym obszarów możliwych do zasiedlenia.

URZĄD GMINY KOŁAKI KOŚCIELNE

Kwaśne deszcze

- Źródłem kwaśnych deszczów, zagrażających zarówno lasom jak i zabytkom, jest zanieczyszczenie atmosfery.
- Te żrące opady są rezultatem reakcji z udziałem lotnych węglowodorów, dwutlenku siarki, tlenków azotu emitowanych przez przemysł, elektrownie ciepłownicze, transport i rolnictwo.
- Woda zawarta w chmurach, przepływająca ponad fabrykami, nasyca się wyrzucanymi w powietrze substancjami chemicznymi. Dalsze reakcje prowadzą do powstania kwasów:
 - a) z dwutlenku siarki (SO_2) powstaje ostatecznie kwas siarkowy (H_2SO_4);
 - b) z tlenków azotu powstaje kwas azotowy (HNO_3).Szkodliwe substancje wędrują z wiatrem w postaci zawiesiny i opadając z cząsteczkami wody na ziemię, uszkadzają wiele ekosystemów.



Źródło: <http://www.wiking.edu.pl/article.php?id=243>

Skutki:

- Niszczą infrastrukturę: budynki, budowle, pomniki;
 - Wyjaławiają i zakwaszają glebę;
 - Doprowadzają do wymierania mikroorganizmów.
- Ponadto:
- Są przyczyną schorzeń układu oddechowego i krwionośnego oraz oczu;
 - Obniżają sprawność układu odpornościowego.

URZĄD GMINY KOŁAKI KOŚCIELNE

Zanieczyszczenia wód

Zanieczyszczenie wód jest problemem rangi światowej. Wraz ze wzrostem zaludnienia Ziemi i rozwojem przemysłu, rośnie także ilość zanieczyszczeń.

- Ze względu na pochodzenie, można podzielić je na :
 1. Komunalne;
 2. Przemysłowe;
 3. Rolnicze.
- Głównie źródło zanieczyszczeń wód stanowi przemysł.



Źródło: <http://www.wiking.edu.pl/article.php?id=251>

Degradacja gleb

Głównymi przyczynami degradacji gleb są :

- Skażenia przemysłowe i komunikacyjne;
- Chemizacja rolnictwa;
- Chemiczne metody walki ze szkodnikami pól i lasów;
- Niewłaściwe metody uprawy.

Skażenia przemysłowe i komunikacyjne dostają się do gleby przez powietrze lub za pośrednictwem wody, względnie też przy udziale obu tych

URZĄD GMINY KOŁAKI KOŚCIELNE

czynników łącznie. Przykładem są kwaśne deszcze, zawierające związki siarki i prowadzące do zmiany kwasowości gleby i spadku jej żyzności.

Pewnym paradoksem jest, że olbrzymi udział w degradacji gleb ma samo rolnictwo, którego podstawą są właśnie dobre i zdrowe gleby. Szkodliwy dla gleb wpływ mechanizacji i chemizacji rolnictwa bywa często negowany i bagatelizowany.

KATASTROFY I AWARIE TECHNICZNE

Przyczyny katastrof i awarii technicznych:

- Zmęczenie materiału;
- Brak wiedzy i umiejętności;
- Lekkoomyślność;
- Nie przestrzeganie przepisów BHP;
- Celowa działalność człowieka.

Rodzaje katastrof

- Komunikacyjne;
- Budowlane;
- Kopalniane.



Rodzaje katastrof komunikacyjnych

- Drogowe (niszczenie mostów, wiaduktów, tuneli);
- Morskie;
- Lotnicze;
- Kosmiczne;
- Tramwajowe.

URZĄD GMINY KOŁAKI KOŚCIELNE

Do podstawowych zasad i czynności w przypadku katastrofy drogowej i kolejowej należy:

- Powiadomienie służb ratowniczych (Straży Pożarnej, Policji, Pogotowia Ratunkowego).
- Udzielenie pomocy lżej poszkodowanym, gdy nie grozi to pożarem, wybuchem i gdy nie ma innych zagrożeń.
- Stosować się do poleceń służb ratowniczych.
- Nie zbliżać do miejsca katastrofy oraz nie blokować dojazdu pojazdom specjalnym.
- Gdy istnieje podejrzenie wycieku niebezpiecznej substancji, należy wyłączyć nawiew oraz pozamykać okna (katastrofa drogowa).
- Ostrzegamy innych użytkowników drogi lub innych przypadkowych świadków zdarzenia.



Katastrofy budowlane

W styczniu 2006 roku w Katowicach miała miejsce największa katastrofa budowlana w Polsce. Podczas trwania wystawy gołębi pocztowych zawalił się dach hali Międzynarodowych Targów Katowickich. Na hali wówczas znajdowało się 700 osób. Zginęło 65 osób, a 140 zostało rannych.

Przyczyny katastrof budowlanych:

- Wybuchy gazu w instalacjach budynku lub nagromadzeniem gazu w niektórych pomieszczeniach.
- Obsunięciem stropów lub nadwyrężeniem ważnych elementów konstrukcyjnych budynków.

URZĄD GMINY KOŁAKI KOŚCIELNE

Co robić na wypadek katastrofy budowlanej:

1. Przed każdym opuszczeniem domu (mieszkania) upewnij się, że instalacja gazowa jest wyłączona.
2. W przypadku wystąpienia katastrofy budowlanej twojego budynku i trwania zagrożenia jego skutkami:
 - o wyłącz instalację elektryczną (w miarę możliwości),
 - o wyłącz instalację gazową,
 - o opuść dom - zabierz ze sobą dokument tożsamości i inne ważne dokumenty oraz, o ile jest to możliwe, żywność na trzy dni, koce, odzież, pieniądze.
3. Opuszczając dom zabierz wszystkich domowników.
4. Przy wychodzeniu z domu (mieszkania) zachowaj szczególną ostrożność. Uważaj na stropy, klatki schodowe.
5. O ile nie możesz opuścić budynku (mieszkania) drzwiami wyjściowymi - przez klatkę schodową, z powodu zagrożenia lub innych przeszkód:
 - a. Słuchaj komunikatów i poleceń służb ratowniczych i postępuj według ich wskazań.
 - b. Spróbuj uciec przez okno lub przez drzwi, okna sąsiadów.
 - c. O ile nie masz możliwości opuszczenia domu (mieszkania), wywieś w oknie białe prześcieradło, obrus itp. jako znak dla ratowników, że potrzebujesz pomocy.
6. Jeżeli katastrofie budowlanej towarzyszy pożar - zachowuj się i działaj jak w czasie pożaru.
7. Po opuszczeniu budynku:
 - a. Powiadom kierującego akcją ratowniczą o osobach z rodziny i sąsiadach, którzy jeszcze zostali w pomieszczeniach budynku, jak i o osobach, które aktualnie i na pewno przebywają poza domem (w pracy, w szkole itp.).
 - b. O ile doznałeś obrażeń (jesteś ranny) zgłoś się do punktu pomocy medycznej.
 - c. Zgłoś swoje potrzeby do punktu pomocy społecznej lub władz terenowych.
 - d. Nie przeszkadzaj w pracy ratownikom.
 - e. Nie wracaj na miejsce katastrofy, ani nie wchodź do uszkodzonego wypadkiem budynku (mieszkania) bez zezwolenia służb budowlanych, które określą czy takie wejście jest bezpieczne.
 - f. O ile miałeś budynek (mieszkanie) ubezpieczone, powiadom firmę ubezpieczeniową.

URZĄD GMINY KOŁAKI KOŚCIELNE

- g. Dalej postępuj zgodnie z zaleceniami władz gminy (miasta, miasta i gminy).
- h. Gdy byłeś świadkiem katastrofy budowlanej niezwłocznie powiadom: Straż Pożarną, Policję, Pogotowie Ratunkowe.

Awaria techniczna to uszkodzenie lub zepsucie maszyny, urządzenia lub systemu.

Do awarii może dojść:

W zakładach pracy – w przypadku, gdy dojdzie do:

- Braku zasilania energią elektryczną;
- Rozszczelniania się instalacji i zbiorników substancjami toksycznymi;
- Samozapłonu gazu.

W infrastrukturze komunalnej awarii ulegają sieci:

- Wodnokanalizacyjne i elektroenergetyczne

Awarye sieci wodociągowej mogą występować na skutek jednorazowych zdarzeń losowych, ingerencji człowieka, ale najczęstszą przyczyną awarii występującą w sieciach wodociągowych są m.in. pęknięcia rur wodociągowych. Bardzo często zdarza się, że są to rury stare, wykonane z żeliwa, a wyeksploatowanie tego materiału doprowadza po prostu do awarii.

Awarye sieci energetycznych mogą być spowodowane wyładowaniami atmosferycznymi np. podczas burzy, czego efektem będą skoki napięcia w sieci elektrycznej. Również mokry śnieg i łamiące się pod jego naporem gałęzie mogą uszkadzać wiszące przewody. W przypadku, gdy piorun uderzy w dom lub mieszkanie, może zdarzyć się, że wszystkie urządzenia elektryczne ulegną uszkodzeniu. Nie tylko niesprzyjające warunki pogodowe mogą być przyczyną przerwy w dostawach prądu, mogą powodować je również nieumiejętnie prowadzone prace remontowe.

- Ciepłownicze

Najbardziej podatne na uszkodzenia sieci ciepłowniczych są odcinki sieci napowietrznej (jeśli występują), które mogą spowodować podtopienia lub zalania terenów gorącą wodą o temperaturze 70-150o C. Para i gorąca woda pod znacznym ciśnieniem są szczególnie niebezpieczne w przypadku uszkodzenia sieci w pasie ulicznym lub jego bezpośrednim sąsiedztwie.

Awaria w przypadku uszkodzenia sieci podziemnej powoduje dodatkowo wymywanie ziemi spod jezdni i chodników, mogące spowodować powstawanie wypadku w wyniku załamania się nawierzchni pod przejeżdżającymi pojazdami lub pieszymi.

URZĄD GMINY KOŁAKI KOŚCIELNE

Zakłócenia w dostawie energii cieplnej mogą być spowodowane:

- ogólnymi ograniczeniami dostaw nośników energii występującymi w kraju;
- uszkodzenie elementów przesyłowych,
- działaniami przestępczymi
- lokalnymi zaburzeniami pogodowymi:
 - utrzymywanie się bardzo niskich temperatur,
 - obfite opady śniegu, połączone ze śnieżycami i zawiejami, huragany itp. – powodujące zakłócenia nie tylko napowietrznych linii przesyłowych, ale także zakłócenia komunikacyjne (brak możliwości dostarczenia węgla).

- Gazowe

Awarie instalacji gazowej mogą być powodem nieszczęśliwych wypadków. Ulatniający się gaz będzie gromadził się w pomieszczeniu, w przypadku nagromadzenia się dużej ilości gazu w nawet najmniejsza iskra może spowodować wybuch.

- Łączności

Awarie telekomunikacyjne są związane z częściową lub całkowitą blokadą sieci przesyłowej, spowodowaną najczęściej za sprawą katastrofy naturalnej lub awarią infrastruktury telekomunikacyjnej.

URZĄD GMINY KOŁAKI KOŚCIELNE



ZAGROŻENIA TERRORYSTYCZNE

Terroryzm to szeroki termin na oznaczenie użycia siły lub przemocy w stosunku do osób lub własności, w celu zastraszenia, przymuszenia lub okupu. Terroryci często występują z pogroźkami, by wywołać strach w społeczeństwie i przekonać obywateli, że Rząd nie jest w stanie zapobiec terrorowi. Skutki terroryzmu mogą obejmować znaczną liczbę ofiar, uszkodzenia budynków, zakłócenia w dostępie do tak podstawowych usług, jak: elektryczność, dostawy wody, komunikacja miejska, telekomunikacja i opieka medyczna.

Rodzaje terroryzmu:

- Polityczny – jego celem jest próba narzucenia zmian prawnych czy politycznych, np. przejście władzy, utworzenie nowego państwa;
- Kryminalny – kierowany pobudkami czysto kryminalnymi, nie ideowymi. Dostyc często służy terroryzmowi politycznemu, w ten sposób grupy tego typu pozyskują środki na swoje cele. Do działań, które tutaj można zaliczyć są np. napady na banki, porwania, szantaż, sabotaż, rabowanie, nielegalny handel;
- Indywidualny – atak kierowany jest w stronę konkretnej osoby, z reguły ofiarą padają znani politycy lub biznesmeni;
- Zbiorowy – celem ataków staje się losowa zbiorowość, nie zaś wybrana osoba;
- Bioterroryzm- jest to terroryzm z użyciem broni biologicznej (wirusów, bakterii, toksyn).

Od lat 60 tych XX w. liczba aktów terroru zaczęła gwałtownie rosnać. Podstawowymi środkami terrorystów są zabójstwa, zamachy bombowe, porwania.

Co może być sygnałem ostrzegającym o niebezpieczeństwie?

- Podejrzane lub dziwnie zachowujące się osoby (np. zdenerwowane bez wyraźnej przyczyny, sprawiające wrażenie, że znajdują się pod działaniem narkotyków, ubrane nieadekwatnie do pory roku, próbujące zostawiać pakunki w miejscach publicznych).

URZĄD GMINY KOŁAKI KOŚCIELNE

- Pozostawione bez opieki w miejscach publicznych przedmioty typu teczki, paczki i pakunki
- Podejrzana zawartość przesyłki bez danych i adresu nadawcy bądź od nadawcy lub z miejsca, z którego się jej nie spodziewamy.
- Samochody, a zwłaszcza furgonetki pozostawione poza wyznaczonymi miejscami np. w bliskim sąsiedztwie kościołów, miejsc organizowania imprez masowych, zawodów sportowych lub zgromadzeń.

Należy stosować się do następujących zasad:

- W przypadku jakichkolwiek podejrzeń powiadomić służbę ochrony obiektu lub jego administratora, Policję, Straż Pożarną, Straż Miejską/Gminną lub władze administracyjne.
- Nie rozpowszechniać informacji o podejrzeniu, aby nie spowodować paniki.
- Nie próbować obezwładniać podejrzanych osób (należy je dyskretnie obserwować i starać się zapamiętać jak najwięcej szczegółów dotyczących ich wyglądu i zachowania).
- Zgłaszając informacje o zagrożeniu należy podać:
 - swoje nazwisko oraz numer telefonu,
 - rodzaj zagrożenia i wskazujące nań przesłanki (podejrzane osoby, pozostawiony bez dozoru pakunek, informacja przekazana przez inną osobę).
 - adres zagrożonego obiektu, możliwie dokładny opis miejsca i podejrzanych osób, przedmiotów lub zjawisk (np. pojawiające się nagle u wielu osób podrażnienia oczu i dróg oddechowych).

ZAMACHY TERRORYSTYCZNEZ UŻYCIEM URZĄDZEŃ WYBUCHOWYCH

Nie należy bagatelizować, ani nie lekceważyć informacji o zagrożeniu incydem bombowym.

- Nie przyjmować od obcych osób żadnych pakunków.
- Nie pozostawiać własnego bagażu bez opieki.
- Każdy przedmiot z którego wystają przewody, wydobywa się gaz, płyn, zapach, dźwięk, wysypuje się proszek, albo jeśli zauważono, że został pozostawiony przez szybko oddalającą się osobę, wrzucony do pomieszczenia lub pojazdu powinien być uznany za podejrzany.
- Nie dotykać, a tym bardziej nie przemieszczać podejrzanych pakunków.
- Jeśli widzisz „bombę”, to ona „widzi” też ciebie, a to oznacza, że jesteś w polu jej rażenia. Nie wolno używać w jej pobliżu telefonu komórkowego, odbiorników fal radiowych, itp.
- Zachować spokój.

URZĄD GMINY KOŁAKI KOŚCIELNE

- Poinformować wszystkich przebywających w pobliżu o zagrożeniu, jednocześnie starając się nie wywoływać paniki.
- Poinformować Policję lub/oraz służby odpowiedzialne za bezpieczeństwo danego obiektu.
- Do czasu przybycia Policji w miarę istniejących możliwości zabezpieczyć zagrożone miejsce, zachowując elementarne środki bezpieczeństwa, bez narażania siebie i innych osób na niebezpieczeństwo.
- Jak najszybciej oddal się z miejsca zagrożonego wybuchem. Po drodze informuj o zagrożeniu jak największe grono osób, będących w strefie zagrożonej lub kierujących się w jej stronę.
- Po ogłoszeniu alarmu i zarządzeniu ewakuacji niezwłocznie udaj się do wyjścia poza strefę zagrożoną.
- Po przybyciu Policji na miejsce incydentu bombowego, przejmuje ona dalsze kierowanie akcją więc należy bezwzględnie wykonywać polecenia funkcjonariuszy.

Postępowanie w przypadku podejrzanej przesyłki z urządzeniem wybuchowym należy zwrócić uwagę na:

- Grubość większą niż 3 mm,
- Wagę od 40 do 220 g,
- Zbyt duży ciężar jak na swój rozmiar,
- Zniekształconą powierzchnię,
- Fakt skierowania przesyłki nieznanego nadawcy bezpośrednio do danej osoby, np. z dopiskiem „do rąk własnych” lub „otwierać osobiście przez adresata”,
- Zbyt dużą wartość naklejonych znaczków,
- Nieznanego nadawcę,
- Mocne opakowanie,
- Słyszalny metaliczny dźwięk podczas poruszania listem,
- Tłuste plamy na kopercie lub opakowaniu,
- Zapach migdałów, marcepana, myszy, chemikaliów,
- Małe otwory/nakłucia w kopercie lub opakowaniu,
- Wystające odcinki drutów lub klamerek,
- Uszkodzenie przesyłki.

Jeśli otrzymałeś inną podejrzaną przesyłkę:

- Nie dotykaj jej! Przesyłki nie wolno otwierać, ścisnąć ani deformować. Jeśli wzięłeś już ją do ręki to odłóż delikatnie kładąc na gładkiej powierzchni. Oddal się na odległość minimum 10 m, a w przypadku pomieszczenia po prostu je

URZĄD GMINY KOŁAKI KOŚCIELNE

opuść. Bezwzględnie powiadom Policję. Po przybyciu właściwych służb stosuj się bezwzględnie do ich zaleceń.

- Przesyłka z podejrzaną zawartością w formie płynnej lub stałej (proszek, pył, galareta, piana, itp.) Jeśli otrzymałeś podejrzaną przesyłkę. Nie dotykaj jej! Przesyłki nie wolno otwierać ani wąchać. Zamknij okna, wyłącz systemy wentylacji i klimatyzacji by nie powodować ruchu powietrza w pomieszczeniu.
- Jeśli podejrzana przesyłka jest uszkodzona przykryj ją delikatnie. Opuść pomieszczenie zamykając je tak, aby nikt nie wszedł. Powiadom Policję. Umyj dokładnie ręce. Nie jedz, nie pij, nie pal papierosów. Jeśli możesz, ustal osoby, które miały kontakt z przesyłką – zgromadź je w jednym pomieszczeniu i zadbaj, aby się z nikim nie kontaktowały do czasu przybycia służb. Po przybyciu właściwych służb stosuj się bezwzględnie do ich poleceń.

Postępowanie w przypadku jeśli zostaniesz zakładnikiem terrorystów:

- Jeżeli usłyszałeś strzały w miejscu gdzie się znajdujesz – nie uciekaj, przyjmij, jeżeli to możliwe pozycję leżącą za najbliższą osłoną. Staraj się unikać dłuższego kontaktu wzrokowego z terrorystą – to wzbudza agresję. Nie odwracaj się tyłem do terrorysty.
- Wykonuj polecenia terrorystów, nie dyskutuj z nimi – odpowiadaj po dłuższym namyśle. Nie stawiaj oporu. Nie wykonuj poleceń terrorystów w sposób gwałtowny. Staraj się zwrócić uwagę napastników na fakt, że mają do czynienia z konkretnymi ludźmi – człowiekiem (personifikacja).
- Staraj się zachować spokój, znajdź postawę pośrednią między agresją, pasywnością i uległością. Nie zwracaj na siebie uwagi terrorystów (poprzez np. dyskusowanie, częste zadawanie pytań, gwałtowne ruchy, obelgi, obraźliwe zwroty). Pytaj zawsze o pozwolenie np. pójścia do toalety, wstania, otworzenia torby.
- Na żądanie terrorystów oddaj im przedmioty osobiste. Jeżeli jest to możliwe usuń /wyrzuć niepostrzeżenie oznaki zajmowanej pozycji zawodowej, które mogą spowodować agresję u terrorystów. Stawiaj sobie drobne cele (np. uzyskanie od terrorystów wody, posiłku, opatrunku, możliwość skorzystania z toalety, udzielenie pomocy innej osobie), realizuj je i wyznaczaj kolejne.
- Stawiaj sobie przyszłe cele – co będziesz robił po uwolnieniu, uzasadniające wolę przeżycia. Staraj się utrzymywać sprawność fizyczną i umysłową – myśl pozytywnie. Staraj się dbać o higienę osobistą. Pamiętaj, wśród innych zakładników może być osoba współpracująca z terrorystami. Nie ujawniaj własnych obaw i innych słabych punktów – kontroluj swoje reakcje. Nie blokuj drogi ucieczki terrorystów.

URZĄD GMINY KOŁAKI KOŚCIELNE

- Staraj się zapamiętać jak najwięcej szczegółów dotyczących porywaczy i otoczenia – może to pomóc organom ścigania w dalszych działaniach.

Międzynarodowy charakter terroryzmu oraz intensywność jego przejawów sprawiają, że Polska nie jest wolna od tego typu zagrożeń. Szczególnie niebezpieczne mogą okazać się pojedyncze osoby lub małe grupy osób wykorzystujące metody terroru jako narzędzia do realizowania własnych celów o podłożu politycznym, społecznym, ekonomicznym lub religijnym.

Rosnąca pozycja Polski na arenie międzynarodowej oraz członkostwo w NATO i UE wpływają na zwiększone zainteresowanie obcych służb wywiadowczych naszym krajem. Ewentualne nieuprawnione ujawnienie czy kradzież informacji niejawnych oraz innych chronionych prawem danych może spowodować straty dla bezpieczeństwa narodowego i interesów Rzeczypospolitej Polskiej.

URZĄD GMINY KOŁAKI KOŚCIELNE



ZAGROŻENIA CZASU WOJNY

Środki walki stosowane we współczesnych wojnach i konfliktach zbrojnych:

- Klasyczne środki rażenia – broń konwencjonalna;
- Broń masowego rażenia;
- Nowoczesne środki pola walki.

Broń konwencjonalna

- Broń palna – strzelecka i artyleryjska – lufowa i raketowa;
- Granaty – ręczne i wyrzucane z nasadek;
- Miny – przeciwpiechotne, lądowe i morskie;
- Bomby – różnorodne środki rażenia;
- Torpedy.

Reguły zachowania w sytuacji zagrożenia w obszarze rażenia bronią konwencjonalną:

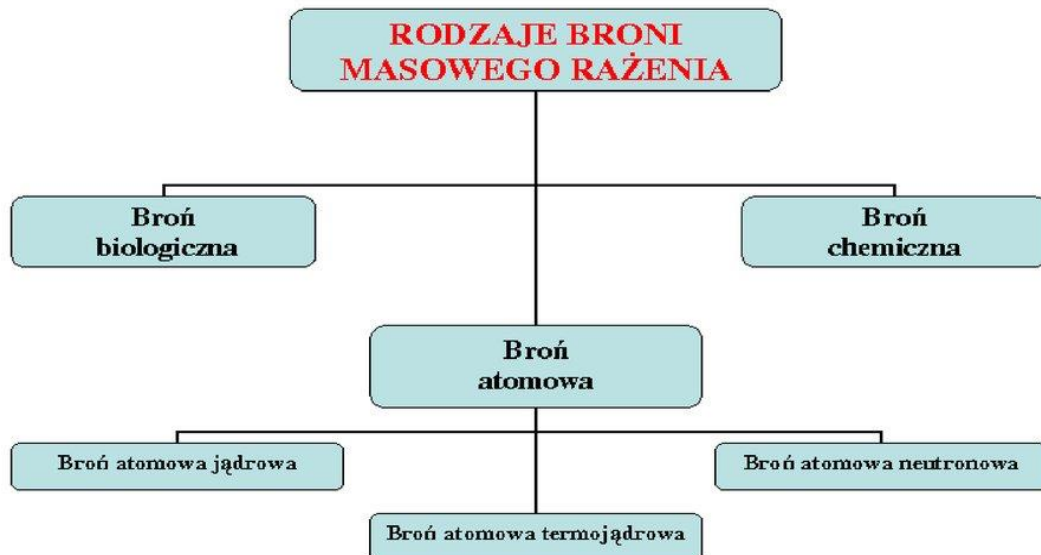
- Zachowaj spokój, nie wywołuj paniki i cały czas postępuj ze szczególną ostrożnością.
- Podporządkuj się poleceniom służb mundurowych i władz cywilnych oraz współpracuj z nimi.
- Nie prowokuj napastników i osób wyposażonych w broń.
- Jeżeli znajdujesz się na wolnej przestrzeni (terenie odkrytym), udaj się natychmiast do obiektów zapewniających osłonę (schronów lub ukryć).
- Wykorzystuj elementy otoczenia (mury, krzaki) jako tymczasowe ukrycie oraz do osłony przed środkami rażenia.
- Uważaj na niewybuchy oraz elementy zniszczonej infrastruktury.

URZĄD GMINY KOŁAKI KOŚCIELNE

- Jeżeli znajdujesz się na otwartej przestrzeni i nie możesz dostać się do obiektów zapewniających osłonę, przyjmij pozycję leżącą i daj wyraźny sygnał (nie zachowując się gwałtownie), że nie bierzesz udziału w walce.
- Po zagwarantowaniu sobie niezbędnego bezpieczeństwa odnajdź służby ratunkowe i - ewentualnie - służby bezpieczeństwa; jeżeli jest to niemożliwe, odszukaj osoby pozostające w podobnej sytuacji.
- Jeżeli nie dysponujesz informacją o tym, gdzie przebywają służby ratunkowe (bezpieczeństwa), i znajdujesz się w grupie osób, pomóż wybrać lidera/liderów tej grupy, którzy wezmą odpowiedzialność za jej zorganizowanie i kierowanie nią.
- W ramach możliwości zorganizujcie samopomoc – wykorzystajcie umiejętności osób z waszego grona i spożytkujcie je dla wspólnego dobra.
- Jeżeli w grupie znajdują się osoby poszkodowane i ranne, udzielcie im niezbędnej pomocy oraz zagwarantujcie opiekę; jeżeli sytuacja będzie na to pozwalała, postarajcie się skontaktować z odpowiednimi służbami.

Broń masowego rażenia

Broń masowego rażenia jest przeznaczona do masowego rażenia ludzi, sprzętu bojowego i obiektów na dużych obszarach.



Źródło: <http://www.nowastrategia.org.pl/podzial-charakterystyka-broni-masowego-razenia/>

URZĄD GMINY KOŁAKI KOŚCIELNE

Broń jądrowa

To środki walki, których działanie opiera się na wykorzystaniu energii wewnątrzjądrowej uwolnionej w czasie reakcji rozszczepienia jąder pierwiastków.

- Może ona powodować masowe straty w ludziach i sprzęcie oraz niszczyć zabudowania na dużych obszarach.
- Do chwili obecnej użyta dwukrotnie w działaniach wojennych.
- Moc wybuchu jądrowego i jego rażące działanie określa się za pomocą równoważnika trotylowego TNT.

Rodzaje wybuchów jądrowych

- Powietrzny;
- Naziemny;
- Nawodny;
- Podziemny;
- Podwodny.

Czynniki rażenia broni jądrowej

- Promieniowanie ciepłe - ok. 35% energii wybuchu ;
- Falę uderzeniową - ok. 50% energii wybuchu jądrowego;
- Promieniowanie przenikliwe - ok. 5% energii wybuchu ;
- Promieniotwórcze skażenie terenu - pierwotne i wtórne - ok. 10% energii wybuchu;
- Impuls elektromagnetyczny – w klasycznym ładunku jądrowym do 1%.

Broń neutronowa

W wyniku modyfikacji ładunków jądrowych małej mocy powstała nowa generacja broni jądrowej, tzw. broń neutronowa. Broń ta charakteryzuje się tym, że znacznie zmniejszony został (do 20%) udział energii przypadającej na impuls cieplny, falę uderzeniową i promieniotwórcze skażenie terenu, wzrósł natomiast znacznie (do 80%) udział energii przypadającej na promieniowanie przenikliwe. Powoduje to kilkukrotne zmniejszenie obszaru zniszczeń obiektów i sprzętu, a zwiększenie zakresu rażenia ludzi.

Niezależnie od tego, jakiego rodzaju BMR może zostać użyta na danym obszarze, należy możliwie najszybciej udać się do schronów i ukryć, zachowując przy tym spokój i nie poddając się panice. W przypadku ogłoszenia alarmu o możliwym zastosowaniu *broni jądrowej* w miarę dobrym schronieniem może okazać się gruba betonowa ściana, która pomaga uchronić się m.in. przed falą uderzeniową. Należy także pamiętać, że po zastosowaniu broni jądrowej

URZĄD GMINY KOŁAKI KOŚCIELNE

i ustaniu jej *natychmiastowych czynników rażenia* (pojawiających się bezpośrednio po jej użyciu), największe zagrożenie życia ludzkiego stanowi skażenie radioaktywne, które można zminimalizować, jak najszybciej opuszczając teren skażony. Należy zwrócić przy tym uwagę, aby nie wzniecać pyłu oraz kurzu, a zimą nie wnosić śniegu do pomieszczeń nieskażonych. Nie wolno brać do rąk żadnych przedmiotów, opierać się o budynki oraz drzewa, a ponadto należy omijać wszystkie kałuże. Na terenie skażonym nie wolno pić wody ani spożywać żywności, co do których istnieje podejrzenie, że zostały zanieczyszczone. Należy zastosować indywidualne środki ochronne (etatowe lub zastępcze) i zwracać uwagę na to, aby nie zabrudzić odsłoniętych części ciała.

indywidualne środki ochrony przed skażeniami – środki przeznaczone do indywidualnego zabezpieczenia całej powierzchni ciała lub jego części (np. dróg oddechowych i oczu) przed działaniem szkodliwych substancji chemicznych, niebezpiecznymi mikroorganizmami oraz pyłem promieniotwórczym.

Broń chemiczna

- Broń chemiczną stanowią bojowe środki trujące (BST) i środki służące do ich przenoszenia.
- Bojowe środki trujące są to substancje, które ze względu na swe toksyczne działanie mogą być użyte do rażenia ludzi i zwierząt oraz do niszczenia roślinności.
- Po raz pierwszy gazów bojowych użyli Niemcy pod Ypres w Belgii w 1917 r. w postaci gazu musztardowego, zw. odtąd iperytem. Bojowe środki trujące odznaczają się różną lotnością, która wpływa na ich trwałość w terenie. BST umownie więc podzielono na trwałe i nietrwałe

Rodzaje BST

- Środki działające na układ nerwowy, tzw. paralityczno-drgawkowe (fosforo-organiczne);
- Środki parzące;
- Środki ogólnie trujące;
- Środki duszące;
- Środki łzawiące i drażniące;
- Środki psychochemiczne;
- Toksyny .

Do broni chemicznej zaliczane są również środki zapalające:

- Środki zapalające i mieszanki palące się bez dostępu tlenu z atmosfery, które zawierają w swoim składzie związki chemiczne bogate w tlen (termit);

URZĄD GMINY KOŁAKI KOŚCIELNE

- Środki zapalające pobierające do palenia się tlen atmosferyczny (fosfor biały, paliwa ciekłe - pochodne ropy naftowej: paliwa zagęszczone - napalm, pirożel. metale - sól. potas, magnez, glin, i ich stopy).

Do ochrony przed środkami zapalającymi stosuje się m.in. budowle ochronne, ukrycia polowe, brezentowe płachty.

Jeżeli budynki, w których się znajdujesz, nie oddzielają cię od skażonego powietrza lub jeśli nie są wyposażone w urządzenia filtracyjne, a w walce użyto **broni chemicznej**, należy zastosować indywidualne środki ochrony dróg oddechowych. W przypadku zagrożenia powinno się bezwzględnie słuchać komunikatów przekazywanych przez służby ratunkowe lub służby bezpieczeństwa i do chwili odwołania alarmu lub zarządzenia ewakuacji pozostać w miejscu schronienia. Jeżeli jednak z przekazywanych informacji będzie wynikało, że można opuścić schronienie, należy jak najszybciej oddalić się w kierunku wskazanym przez służby, gdzie zostaną przeprowadzone zabiegi sanitarne i specjalne. Pamiętaj, aby zwrócić uwagę na kierunek wiatru i poruszać się prostopadłe do niego, cały czas stosując się do poleceń zawartych w przekazywanych komunikatach.

Broń biologiczna

Zarazki chorób zakaźnych mogą być rozprzestrzeniane za pomocą bomb, pocisków, rakiet lub aerozoli rozsiewanych przez samoloty. Powstałe w ten sposób obłoki bakteryjne są przenoszone z wiatrem często na duże odległości. Zarazki mogą być zaszczepiane żywym nosicielom, takim jak owady i gryzonie. Dywersanci natomiast mogą zatruwać źródła wody, pastwiska i punkty żywienia zbiorowego.

Oznakami użycia broni biologicznej są następujące zjawiska:

- Nagłe pojawienie się w nienaturalnej liczbie owadów lub gryzoni (czasem nieznanych w okolicy);
- Nagłe i bez wyraźnej przyczyny zachorowania zwierząt domowych i leśnych;
- Padła zwierzyna i ptactwo;

W przypadku pojawienia się oznak zagrożenia zakażeniami należy postępować zgodnie z zaleceniami organów Państwowej Inspekcji Sanitarnej.

W przypadku ataku z użyciem **broni biologicznej** władze wyznaczają rejon skażenia i oddzielają go od otoczenia. Również osoby znajdujące się w wyznaczonym obszarze zostają odizolowane i poddane *kwarantannie*.

URZĄD GMINY KOŁAKI KOŚCIELNE

Ich podstawowym obowiązkiem jest bezwzględne podporządkowanie się komunikatom przekazywanym przez odpowiednie służby oraz:

- Ścisłe przestrzeganie zasad higieny;
- Wykonywanie wskazanych czynności profilaktycznych;
- Poddanie się zabiegom sanitarnym;
- Niespożywanie zapasów żywności i wody, które mogły ulec zakażeniu.

Nowe typy broni

Doskonalenie broni jądrowej:

- zmniejszenie głowic;
- głowice nuklearne;
- głowice małego kalibru i małej mocy;

Broń wiązkowa:

- lasery dużej mocy, zdolnych do niszczenia celów przez "oślepienie" załogi i aparatury czujnikowej;
- akceleratorów niszczących cele mechanicznie i promieniowaniem wtórnym;
- generatorów mikrofal dużej mocy obezwładniających cel przez wzbudzenie bardzo silnych prądów.

Podsumowanie

Warunkiem koniecznym przeciwdziałania zdarzeniom, powstałym wskutek zagrożeń bezpieczeństwa, jest ich wykrywanie i identyfikacja (rozpoznanie). Dotyczy to zarówno rodzaju jak i wielkości zdarzenia. Od tego, bowiem zależy rodzaj i ilość środków użytych do przeciwdziałania ich skutkom, a także sposób prowadzenia działań ratowniczych.

Sposób monitorowania rodzaju i stopnia zagrożeń oraz wykrywania i identyfikacji zdarzeń przez nie spowodowanych zależy od ich natury, rozumianej jako sposób ich fizyko – chemicznego oddziaływania na człowieka i środowisko.

Istotnym czynnikiem skuteczności działania krajowego systemu bezpieczeństwa jest jakość działania podsystemu informacyjnego o zagrożeniach, elementy składowe, którego stanowią hierarchiczne systemy monitorowania podstawowych rodzajów zagrożeń i zdarzeń:

- **hydrologiczno - meteorologicznych** – eksploatowane w Instytucie Meteorologii i Gospodarki Wodnej;
- **radiacyjnych** – realizowane przez Centrum ds. Zdarzeń Radiacyjnych Państwowej Agencji Atomistyki;
- **pożarowe obiektów i lasów, oraz miejscowych zagrożeń** – realizowane przez Państwową Straż Pożarną i Instytut Badawczy Leśnictwa;
- **środowiska** – realizowane przez Państwową Inspekcję Ochrony Środowiska;

URZĄD GMINY KOŁAKI KOŚCIELNE

- **budowlane** – realizowane przez Główny Urząd Nadzoru Budowlanego;
- **biologiczne (sanitarne)** – realizowane przez Państwową Inspekcję Sanitarną;
- **katastrof technicznych** – realizowane przez Urząd Dozoru Technicznego;
- **bezpieczeństwa publicznego** – realizowane przez Policję, Wojskowe Służby Informacyjne, Agencję Bezpieczeństwa Wewnętrznego oraz Agencję Wywiadu.
Wyspecjalizowane systemy monitorowania zagrożeń bezpieczeństwa uzupełniają:

- jednostka wojskowa lub Straży Granicznej, stacjonująca na terenie gminy (powiatu);
- lekarze weterynarii;
- obywatele zgłaszający informacje o zagrożeniach i zdarzeniach do:
 - ośrodków zdrowia, szpitali, pogotowia ratunkowego;
 - lecznic zwierząt;
 - urzędu gminy, starostwa;
 - jednostki Straży Pożarnej – Komendy Powiatowej PSP;
 - posterunku Policji – Komendy Powiatowej Policji;
- kierownicy zakładów pracy z terenu gminy (powiatu);
- straż gminna (miejska), rybacka, leśna, przyrody i inne;
- laboratoria: Sanepid, Higieny Weterynaryjnej, Ochrony Środowiska i inne;
- gminne (powiatowe) służby komunalne.

Poziom bezpieczeństwa podmiotu (zakładu, aglomeracji itp.), w rozumieniu globalnym, zależy od dziedzinowych poziomów bezpieczeństwa (np. powodziowego, pożarowego itp.). Określony poziom bezpieczeństwa dziedzinowego podmiotu możemy uzyskać na wiele sposobów – nie tylko poprzez zapewnienie określonej skuteczności bezpośredniego przeciwdziałania zaistniałym zdarzeniom przez system ratownictwa. Na jego wartość możemy wpływać poprzez:

- zapobieganie powstawaniu danego rodzaju zagrożenia bezpieczeństwa;
- przygotowanie podmiotu na wypadek uaktywnienia danego rodzaju zagrożenia bezpieczeństwa w postaci zdarzenia (edukacja, rozmieszczenie i dostępność sił i środków przeciwdziałania);
- zwiększanie skuteczności sił i środków systemu ratownictwa w trakcie przeciwdziałania skutkom danego zdarzenia;
- skuteczność działań w usuwaniu następstw danego zdarzenia.

URZĄD GMINY KOŁAKI KOŚCIELNE

Materiały źródłowe:

- <https://www.czk.pl/>
- <https://www.bialystok.uw.gov.pl>
- <http://www.ock.gov.pl>
- <http://www.epodreczniki.pl>
- <http://www.antyterroryzm.gov.pl>
- <http://www.ekorodzice.pl>
- <https://www.bialystok.uw.gov.pl>
- <https://www.bialystok.uw.gov.pl>
- <https://www.szkolnictwo.pl/>
- <https://pl.wikipedia.org>
- <http://www.wiking.edu.pl/>
- <http://www.nowastrategia.org.pl>
- <http://www.rcb.gov.pl>
- Dr hab. inż. Edward Kołodziński prof. UWM - WPROWADZENIE DO ZARZĄDZANIA BEZPIECZEŃSTWEM